

Chefs-d'œuvre de collections privées suisses

Du 15 mars au 3 juin 2018

DOSSIER DE PRESSE
PULLY, FÉVRIER 2018

Hodler et le Léman

Musée
d'art de
Pully

Ferdinand Hodler, *Le Léman
et les Alpes savoyardes* (détail),
vers 1906, huile sur toile, 64 x 48,5 cm,
collection Christoph Blocher

Hodler et le Léman

Chefs-d'œuvre de collections privées suisses

Du 15 mars au 3 juin 2018

Visite spéciale pour la
presse le mardi 13 mars à 11h.

Commissariat général:

Delphine Rivier, directrice du Musée d'art de Pully

Commissariat scientifique:

Diana Blome, collaboratrice scientifique aux Archives Jura Brüscheweiler,
Niklaus Manuel Güdel, directeur des Archives Jura Brüscheweiler,
Laurent Langer, conservateur au Musée d'art de Pully

L'année 2018 marque le centenaire de la mort du peintre suisse Ferdinand Hodler (1853-1918), l'un des plus grands peintres du XX^e siècle et de la modernité. À cette occasion, le Musée d'art de Pully organise, du 15 mars au 3 juin 2018, la première manifestation dédiée entièrement aux paysages du Léman, un des sujets de prédilection de l'artiste.

L'importance du Léman

Réalisée en collaboration avec les Archives Jura Brüscheweiler, l'exposition se concentre sur les représentations du Léman, un des éléments majeurs de la création hodlérienne. Au sein de la production paysagère du peintre, les lacs suisses occupent une place centrale. Le Léman est l'étendue d'eau que Hodler chérit le plus – à ce titre, le nombre d'œuvres qui le prennent pour sujet, une centaine, est éloquent! Le Musée d'art de Pully se trouve être, par ailleurs, le seul musée depuis lequel se voit le paysage peint par Hodler. Le Léman, Lavaux et le Grammont s'admirent depuis les fenêtres du Musée d'art et s'inscrivent dans le parcours de l'exposition, dans un dialogue intime avec les toiles.

Ferdinand Hodler, *Le Grammont*, 1905, huile sur toile,
64,5 x 105,5 cm, collection Christoph Blocher



Des œuvres rarement exposées

L'exposition du Musée d'art de Pully est particulièrement prestigieuse grâce à la provenance des prêts, tous issus de collections privées. Le public peut ainsi découvrir des œuvres rarement, voire jamais visibles, certaines étant présentées pour la première fois depuis plus d'un siècle.

En collaboration avec les Archives Jura Brüscheiler, le Musée d'art de Pully prévoit d'exposer un ensemble de 50 tableaux lémaniques de Ferdinand Hodler dans un parcours à la fois thématique et chronologique qui fait écho au paysage qui se déploie majestueusement au travers des fenêtres du Musée. Pully et ses rives sont familières à l'artiste, qui est venu y peindre à plusieurs reprises.

Une publication, *Ferdinand Hodler et le Léman*, réalisée par les Archives Jura Brüscheiler et éditée par Hatje Cantz, accompagne l'exposition et propose un ensemble d'études sur Hodler et le Léman, rédigées par des spécialistes reconnus de l'œuvre du peintre.



© Archives Jura Brüscheiler / Photo: Pierre Montavon



Ferdinand Hodler,
*Pommiers au bord
du Léman,*
vers 1893,
Huile sur toile,
45 x 63 cm,
Collection privée

Ferdinand Hodler,
*Le Léman et le
Mont-Blanc aux
nuages roses
(mars),* 1918,
huile sur toile,
60 x 85 cm,
collection Rudolf
Staechelín

Les archives inédites de Hodler

Le Musée d'art a élaboré l'exposition en partenariat avec les Archives Jura Brüscheiler. Cette jeune institution conserve la très riche documentation, composée d'esquisses, de manuscrits autographes, de lettres, de documents officiels, de photographies, d'objets et de mobilier, issus de la succession de l'artiste et de son entourage. Elle a été réunie par Jura Brüscheiler, historien de l'art qui a consacré sa vie à l'étude du grand peintre, et qui a amassé un fonds documentaire estimé à plus de 80'000 documents.

Ferdinand Hodler

Considéré comme l'un des peintres suisses les plus novateurs de la fin du XIX^e et du début du XX^e siècle, Ferdinand Hodler (1853-1918) se fait connaître du public en 1891 avec *La Nuit* (1890, Kunstmuseum Bern). Ce tableau symboliste qui met en scène des corps nus fait scandale à Genève mais rencontre un succès d'estime au Salon du Champ-de-Mars à Paris. La polémique d'envergure nationale qui entoure les projets révolutionnaires du peintre pour le Musée national de Zurich (1897-1900) – à la fois critiqués pour leur caractère trop brutal et salués pour leur vision décorative et moderne de l'art –

auréole l'artiste d'une notoriété grandissante. Hodler obtient par la suite une reconnaissance internationale en 1904 lorsque la Sécession de Vienne lui consacre une grande exposition personnelle. Peintre célébré dans l'Europe entière, il reçoit des commandes de décors publics (Université de Léna, Hôtel de ville de Hanovre, Kunsthaus de Zurich) et de portraits de personnages célèbres suisses tels le Général Wille (1915, plusieurs versions). Parallèlement, Hodler peint le paysage suisse avec passion, et affectionne tout particulièrement le Léman qu'il s'applique à représenter durant l'ensemble de sa carrière.

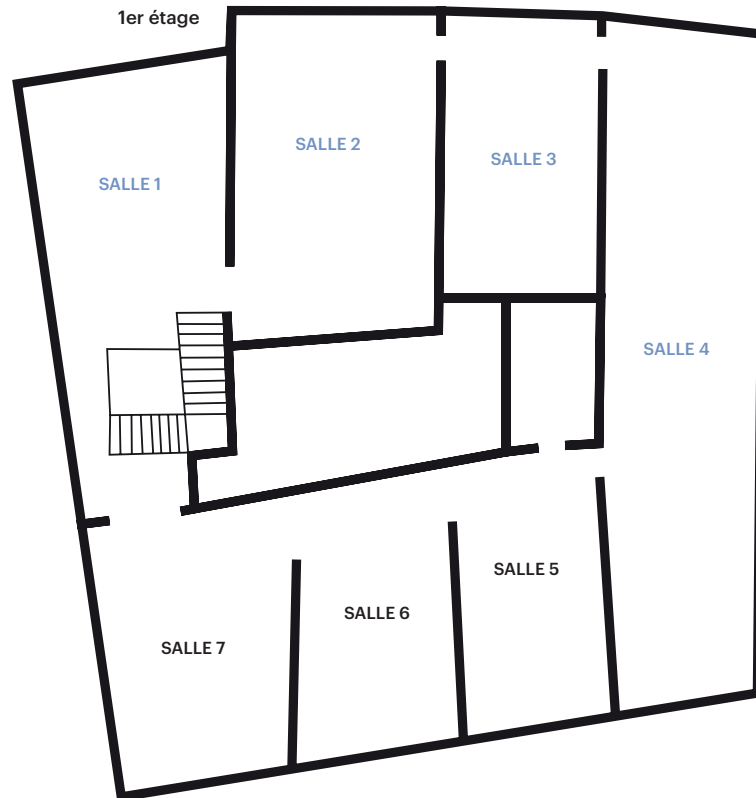
Gertrud Dübi-Müller, Ferdinand Hodler
au quai du Mont-Blanc à Genève,
la veille de sa mort, 18 mai 1918.

Tirage moderne, 17 × 18,6 cm.

Genève, Archives Jura Brüscheweiler



Parcours de visite



Salle 1 Introduction

En 1918, Ferdinand Hodler décède à Genève dans son appartement du quai du Mont-Blanc, qui surplombe le Léman. Cent ans plus tard, le Musée d'art de Pully rend hommage au grand peintre suisse avec une exposition exceptionnelle, consacrée pour la fois première aux représentations lumineuses du Léman.

De son arrivée à 18 ans dans la ville du bout du lac à l'année de son décès, Hodler peint inlassablement la vaste étendue d'eau, y consacrant plus du tiers de sa production paysagère. Il n'a de cesse de parcourir les rives lémaniques, de Genève à Villeneuve en passant par Pully et Hermance, en quête de nouveaux points de vue, de cadrages innovants et de jeux de lumière singuliers. Le peintre dédie au Léman des séries de tableaux qui comptent parmi les sommets de l'art suisse et de la peinture occidentale autour de 1900.

Salle 2 Genève et son port

A la fin de l'année 1871, Ferdinand Hodler se rend à pied à Genève, attiré par la célébrité de l'école de peinture locale. Sur place, il suit l'enseignement de Barthélemy Menn, qui va l'encourager à peindre sur le motif dans la campagne genevoise et notamment aux abords immédiats du Salève. Son intérêt s'oriente rapidement vers le Léman, qu'il représente quelques mois à peine après son arrivée dans une aquarelle intitulée *Yvoire au bord du Léman*. Suivant la mode du pleinairisme, les effets atmosphériques vont rapidement attirer le peintre et sont particulièrement bien représentés dans les deux étonnantes versions du *Clair de lune* de 1881.

Salle 3 Quand Hodler séjournait à Pully

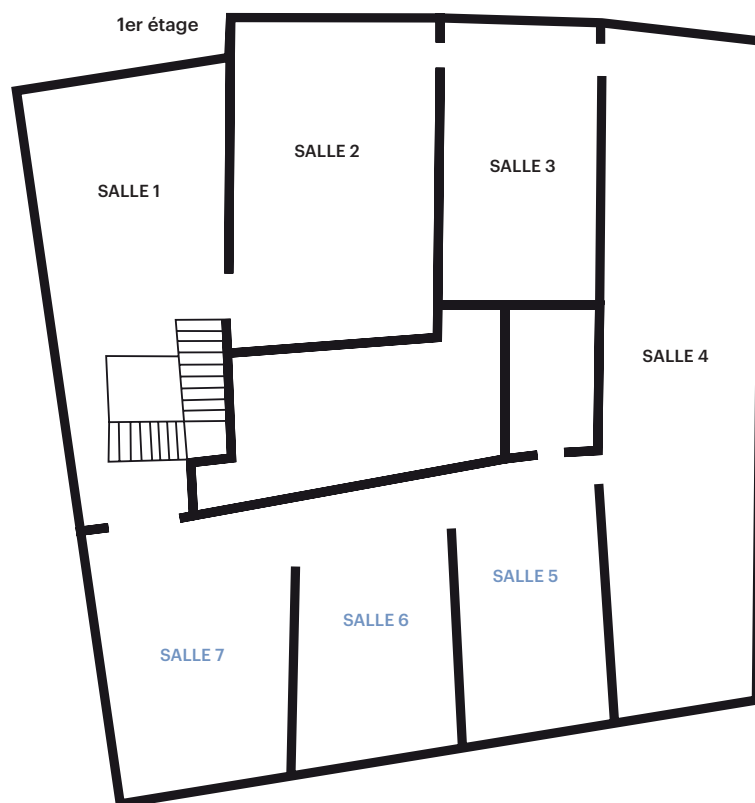
Dans les années 1880, Ferdinand Hodler découvre les berges de Lavaux et notamment celles de Pully, où il peint *Rive à Pully* (vers 1882), œuvre marquée par le pleinairisme, qui prend pour sujet quelques groupes d'arbres isolés au bord de l'immensité du Léman. L'artiste se rend sans doute dans le village voisin de Lausanne afin de rendre visite à son ami Emile Borgeaud, qui le loge à plusieurs reprises. Président du conseil communal et peintre à ses heures perdues, Borgeaud est alors le propriétaire des lieux qui abritent aujourd'hui le Musée d'art de Pully. C'est peut-être entre ces murs que Hodler brosse son portrait.

Hodler poursuit son exploration des environs de Pully dans les années 1890, avec des petites vues comme *Le Léman vu de Lutry* (1891), composé de bandes horizontales superposées qui semblent annoncer les plans parallèles des paysages lémaniques plus tardifs. A Chexbres, il peint en 1895 une première version du *Léman vu de Chexbres* (Kunsthau Zürich), dont il reprend le motif trois ans plus tard.

Salle 4 Face au Grammont

En juin 1905, alors qu'il séjourne à l'Hôtel Bellevue à Chexbres, Ferdinand Hodler se rend à Vevey, où il peint pour la première fois le Grammont. Cette montagne majestueuse, à laquelle il va consacrer un ensemble de 16 toiles, dont sept versions sont présentes dans l'exposition, inspire à l'artiste l'une des expressions les plus abouties du *parallélisme* en paysage, notamment grâce au reflet de l'éminence dans les eaux lémaniques. Le *parallélisme*, qui consiste en la répétition de formes similaires ou de même ordre dans la nature et dans l'art, est un principe artistique que Hodler théorise à partir de 1897, et qu'il applique tant dans ses tableaux de paysage que de figures.

Parcours de visite



Salle 5 *Le Juif errant*

Les représentations d'arbres isolés de Ferdinand Hodler peuvent être considérées comme de véritables portraits. *Le Petit arbre* (1915) par exemple peut être rapproché du corps humain organisé symétriquement autour d'un axe vertical, le fût évoquant spontanément un cou et le feuillage une tête. Derrière lui, le lac apporte un contrepoint horizontal, toutefois allégé par les contours asymétriques de la prairie. Symbole de la proximité entre la nature des arbres et celles des hommes, *le Juif errant* (1910) est tout autant significatif car le peintre y fait dialoguer la verticalité du personnage armé de son bâton avec celle des troncs d'arbres qui encadrent l'image. Le Léman semble également former l'arrière-plan de ce tableau, où la figure s'éloigne du lac en direction du spectateur. Cette vision renvoie implicitement à la vie du peintre, arrivé du canton de Berne à pied, en longeant les eaux jusqu'à Genève.

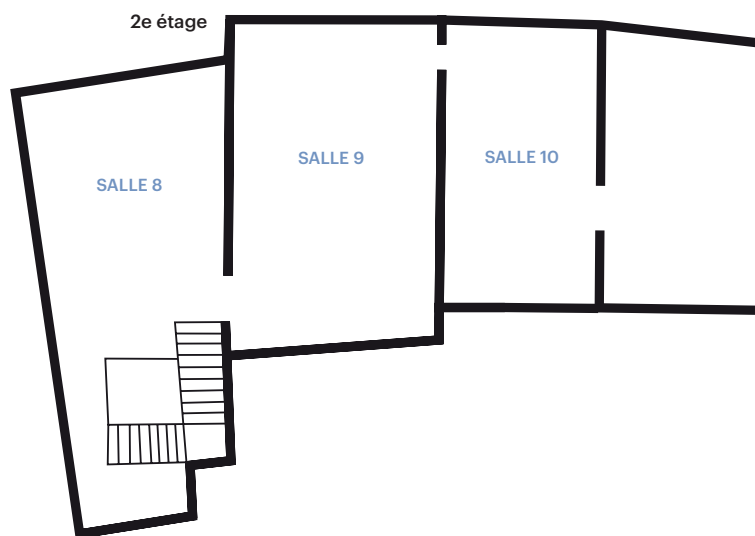
Salle 6 *Formes rythmées au bord du Léman*

Hodler poursuit une recherche formelle exigeante dans ses représentations de paysages, qui tendent vers quelques schémas de composition simples. Il développe graduellement l'un d'eux, constitué d'une superposition de bandes colorées. On peut notamment suivre cette évolution depuis les années 1880 avec *Rive à Pully* (salle 3) et les différentes images du Grammont, auxquelles appartient *Le Léman et les Alpes savoyardes* (vers 1906) présenté ici. L'artiste trouve une solution formelle dans une série de 13 paysages peints dans les années 1908-1911, dont le premier tableau porte le titre programmatique de *Formes rythmées au bord du Léman* (*Landschaftlicher Formenrhythmus*), qui fait directement allusion au principe artistique hodlérien du parallélisme. Tous les tableaux de la série montrent un paysage du Léman non délimité, pris depuis la rive sud du lac, avec à l'arrière-plan la chaîne du Jura franco-suisse. *Le Léman avec les Alpes savoyardes* de 1911 est, quant à lui, peint depuis la région lausannoise.

Salle 7 *Le Léman vu de Chexbres*

La région entre Lausanne et Montreux constitue l'un des motifs favoris de Ferdinand Hodler. En effet, le peintre pose fréquemment son chevalet sur les hauteurs de Chexbres depuis lesquelles il réalise non moins de douze vues du Léman, dont quatre sont présentées au Musée d'art. Le premier *Léman vu de Chexbres* réalisé en 1895 (Kunsthau Zürich) annonce donc l'une des plus importantes séries de l'artiste réalisée dans le canton de Vaud. Dans une version remarquable de 1904, la parfaite symétrie entre ciel et lac, appuyée par une bande de nuages et son reflet dans l'eau, n'est troublée que par le promontoire saillant de Cully qui apparaît sur la droite. Ce schéma de composition caractérise les vues de Chexbres au sein desquelles la ligne incurvée du rivage forme une ellipse ouverte sur le côté. Quelques années plus tard, lorsqu'il séjourne à l'Hôtel du Signal, Hodler est accompagné par le peintre austro-hongrois Emil Orlik, qui en profite pour croquer un portrait de l'artiste à l'œuvre.

Parcours de visite



Salle 8 **Au chevet de Valentine Godé-Darel**

Ferdinand Hodler rencontre en 1908 celle qui deviendra son modèle, sa maîtresse et la mère de sa fille Paulette. Jeune divorcée, la Française Valentine Godé-Darel pose pour plusieurs compositions du peintre avant de devenir l'un de ses grands amours. Après avoir déménagé de Genève à Vevey en 1910 puis à Lausanne en 1911, elle tombe gravement malade deux ans plus tard, probablement d'un cancer de l'utérus, qui finit par l'emporter en 1915. Hodler documente la longue agonie de sa bien-aimée dans ce qui est aujourd'hui considéré comme l'une des séries d'œuvres d'art les plus émouvantes de l'art moderne.

Dans le groupe de portraits réuni pour cette exposition, les effigies de Valentine dans toute sa fraîcheur et sa beauté (*Portrait de Valentine Godé-Darel*, 1912) cèdent le pas à des images de la femme alitée, puis à une représentation monumentale du modèle sur son lit de mort. On passe ainsi d'œuvres dominées par la verticalité, symbole de vie, à des tableaux où règne l'horizontalité, soit « la permanence de l'immobilité » selon l'artiste. Le Léman se trouve en quelque sorte à l'arrière-plan de la maladie de Valentine Godé-Darel, puisque l'artiste le peint à Lausanne à plusieurs reprises lorsqu'il rend visite à son amante. Certains paysages lacustres plus tardifs trouvent par ailleurs des similitudes frappantes avec la dernière image de la maîtresse du peintre.

Salle 9 **Paysages planétaires**

Lorsque la santé du peintre se dégrade en novembre 1917, celui-ci est contraint de rester confiné dans son appartement du quai du Mont-Blanc à Genève. Il se concentre alors sur le motif qu'il voit depuis la fenêtre de sa chambre, créant ainsi une série de vues représentant le Léman et le massif du Mont-Blanc, dont six sont accrochées dans cette exposition. Le recours systématique à des formats allongés et à l'emploi de bandes étroites dans ces dernières représentations du lac donnent à sentir l'immensité de l'espace et évoluent vers une abstraction de plus en plus grande. Les paysages semblent détachés de la réalité terrestre et revêtent une dimension cosmique, à tel point que Hodler les nomme « paysages planétaires ».

Salle 10 **L'Arbre nu**

Au cours de la maladie qui finit par emporter Hodler, l'espace créatif du peintre se restreint à son appartement et à quelques sorties en ville et au bord du Léman, sur la Rade de Genève. Il peint ainsi un dernier « portrait d'arbre », ainsi qu'il les nomme lui-même, sur le quai du Mont-Blanc. Cet *Arbre nu* de 1917 contraste fortement avec les autres images de feuillus présentées dans l'exposition (salles 4, 5), pleines de couleurs et de vie. Cet arbre sans feuilles à l'apparence squelettique évoque, comme un *memento mori*, l'approche de la fin de l'artiste.

Le Léman et le Mont-Blanc à l'aube de 1918 se singularise lui aussi par rapport aux autres paysages panoramiques des dernières années par le contraste fort entre les tons mordorés du lever du jour dans le ciel, leur reflet dans l'eau et les teintes froides du massif montagneux, acquérant ainsi une dimension presque mystique.

Visuels à disposition de la presse

Sur demande: sophie.brinca@pully.ch

Merci de respecter les légendes et crédits de ces visuels



Ferdinand Hodler,
Le Léman vu de Lutry, 1891, huile sur toile, 40 x 61 cm, collection privée
© SIK-ISEA, Zurich



Ferdinand Hodler,
Pommiers au bord du Léman, vers 1893, Huile sur toile, 45 x 63 cm, Collection privée
© SIK-ISEA, Zurich



Ferdinand Hodler,
Le Léman vu de Chexbres, vers 1904, huile sur toile, 81 x 100 cm, collection Christoph Blocher
© SIK-ISEA, Zurich / Photo: Philipp Hitz



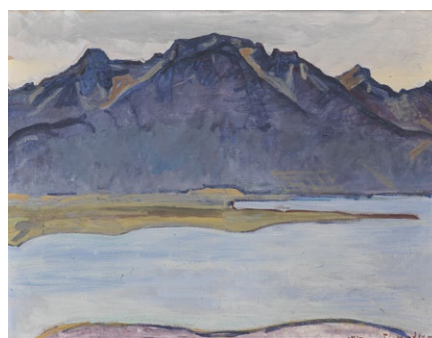
Ferdinand Hodler,
Le Léman et le Mont-Blanc aux nuages roses (mars), 1918, huile sur toile, 60 x 85 cm, collection Rudolf Staechelin
© Archives Jura Brüscheweiler / Photo: Pierre Montavon



Ferdinand Hodler,
Le Grammont, 1905, huile sur toile, 64,5 x 105,5 cm, collection Christoph Blocher
© SIK-ISEA, Zurich / Photo: Philipp Hitz



Ferdinand Hodler,
Le Léman et les Alpes savoyardes, vers 1906, huile sur toile, 64 x 48,5 cm, collection Christoph Blocher
© SIK-ISEA, Zurich / Photo: Philipp Hitz



Ferdinand Hodler,
Le Grammont après la pluie, 1917, huile sur toile, 60,5 x 80 cm, collection Rudolf Staechelin
© Sammlung Rudolf Staechelin, Basel / Photo: Serge Hasenböhler



Ferdinand Hodler,
Petit arbre, 1915, huile sur toile, collection privée
© Archives Jura Brüscheweiler

De nombreux rendez-vous autour de l'exposition

VISITES COMMENTÉES

Visites commentées les dimanches 8 avril, 6 mai à 11h et à 15h et le dimanche 3 juin à 11h (en anglais) et à 15h

Visite gratuite | entrée payante

VISITES-LUNCH

La pause culturelle et gourmande

Les mardis 20 mars et 17 avril, les jeudis 29 mars et 24 mai de 12h15 à 13h15

CHF 20 avec lunch-bag | sur inscription

AFTERWORKS CULTURELS

Une visite de l'exposition suivie d'un apéritif festif

Les jeudis 5 et 26 avril (en français) et le jeudi 31 mai (en anglais) de 18h à 20h

CHF 20 | sur inscription

SOIRÉE AUTOUR DE VALENTINE

En 1914, Hodler commence à peindre l'agonie de sa maîtresse, Valentine Godé-Darel. Il documente sa maladie, jusqu'à sa mort un an plus tard.

Une rencontre entre art, musique et littérature pour rendre hommage à l'une des séries les plus émouvantes de Hodler. Avec Mélanie Chappuis, écrivaine et journaliste, Sara Oswald, violoncelliste, et Caroline Guignard, historienne de l'art

Le jeudi 17 mai à 18h30

Tous publics

Accès à l'exposition gratuit dans le cadre de la soirée | sur inscription

CYCLE DE CONFÉRENCES

Sur invitation du Musée d'art, l'Institut suisse pour l'étude de l'art (SIK-ISEA) propose un cycle de conférences autour de Ferdinand Hodler dans le cadre de l'exposition.

Géographies hodlériennes: le Léman au centre de l'Europe, par Marco Jalla, assistant doctorant à l'Université de Genève
Modération: Sarah Burkhalter (SIK-ISEA)

Le mardi 24 avril à 18h

La fenêtre et le portillon: les visions du paysage par Eugène Burnand et Ferdinand Hodler, par Philippe Kaenel, professeur associé d'histoire de l'art à l'Université de Lausanne

Modération: Delphine Rivier (Musée d'art de Pully)

Le mardi 1^{er} mai à 18h

L'appel de la répétition. Les paysages sériels de Ferdinand Hodler, par Monika Brunner, collaboratrice scientifique à l'Institut suisse pour l'étude de l'art

Modération: Laurent Langer (Musée d'art de Pully)

Le mardi 8 mai à 18h

Conférences gratuites sur présentation du billet d'entrée | sur inscription

COURS D'AQUARELLE

Aquarevé

Un cours pour adultes qui propose de découvrir la technique de l'aquarelle et de réaliser sa propre création. Donné par Fabienne Vögeli-Bidiville, enseignante à Ceruleum, école d'art à Lausanne

Les dimanches 29 avril et 27 mai de 14h à 17h

CHF 27 (comprend l'entrée au Musée et le cours) sur inscription

POUR LES FAMILLES

Au jardin...

Profitez d'un après-midi en famille dans le jardin du Musée! Jeux artistiques, collages, sirops et goûter dans un cadre privilégié

Le dimanche 6 mai de 15h à 17h | A l'intérieur en cas de pluie (Salle Davel)

Tous publics

Gratuit | goûter offert | sur inscription

ATELIERS PETITS FORMATS

Feuille, caillou, ciseaux...

Comme Hodler, découpe des papiers pour créer un paysage et donner vie à une belle composition

Les mercredis 28 mars et 23 mai de 14h30 à 16h 4 à 7 ans

CHF 5 | goûter offert | sur inscription

ATELIERS CRÉATIFS

Sur les vagues de l'aquarelle

Familiarise-toi avec la technique de l'aquarelle et esquisse des petits chefs-d'œuvre grâce à ton imagination!

Les samedis 24 mars et 5 mai de 14h30 à 16h30 8 à 12 ans

CHF 10 | goûter offert | sur inscription

POUR LES ÉCOLES

Visites préparatoires pour les enseignants afin d'explorer les thématiques à aborder avec les élèves

Le jeudi 22 mars de 12h30 à 13h30 et de 16h30 à 17h30

Gratuit | sur inscription

Visites commentées par un médiateur culturel, adaptées au niveau scolaire

Gratuit pour les écoles publiques (CHF 150 pour les écoles privées) | sur demande les mardis et jeudis de 9h à 11h pour les classes de 1P à 8P Harmos et de 11h à 18h pour les autres classes

POUR LES AMIS DES MUSÉES DE PULLY

Visite commentée par Delphine Rivier, directrice du Musée d'art, et Laurent Langer, conservateur en charge de l'exposition

Le jeudi 15 mars à 18h30

Réservé aux membres de l'Association

Gratuit | sur inscription | accueil et visite libre dès 18h

POUR LE CLUB DES 100

Événement surprise au cœur de Lavaux, sur les traces de Ferdinand Hodler

Date à venir

Réservé aux membres du Club des 100

Gratuit | sur inscription

POUR LES GROUPES

Visites commentées en français ou en anglais

CHF 100 pour le groupe + CHF 12/pers. | sur demande

Visites-lunch commentées de 12h15 à 13h (français ou anglais)

CHF 100 pour le groupe + CHF 20/pers. avec lunch-bag | sur demande

À NE PAS MANQUER!

La publication *Ferdinand Hodler et le Léman. Chefs-d'œuvre de collections privées suisses* aux Editions Hatje Cantz

Partenaire scientifique



Sponsor principal

Piguet
Galland &
VOUS.



Avec le généreux soutien de



ERNST GÖHNER STIFTUNG



Fondation
Pittet
Société
Académique
Vaudoise



amis des
musées
de Pully

Sponsors

ARCHILAB - GABRIELE M. ROSSI SA
ARCHITECTURE & URBANISME
CH, DU LIAUDOZ 11 CH-1009 PULLY



Partenaires



Informations pratiques

Calendrier des événements sur www.museedartdepully.ch



Contact presse

Sophie Brinca
Responsable communication
T. 021 721 38 02
E. sophie.brinca@pully.ch

Horaires

Horaire spécial Hodler et le Léman

Du mardi au dimanche
de 11h à 18h et le jeudi jusqu'à 20h
Fermé le lundi

Le Musée ne présente pas d'exposition permanente.

Tarifs

Adultes : CHF 15.-
AVS/Étudiants : CHF 12.-
Gratuit pour les moins de 16 ans

Groupes et entreprises

Visites guidées en français et en anglais sur demande
CHF 100 + billet d'entrée au tarif réduit (CHF 12.-)
Visites-lunch pour les entreprises
CHF 100 + billet d'entrée au tarif réduit et lunch-bag (CHF 20.-)

Ecoles et groupes scolaires

Visites adaptées au degré scolaire
Gratuit pour les écoles publiques
Ecoles privées: tarif sur demande

Musée d'art de Pully

Chemin Davel 2 | CH-1009 Pully
+41 (0)21 721 38 00
musees@pully.ch
www.museedartdepully.ch

Le Musée d'art est une institution culturelle de la Ville de Pully.