

# Milliquet – Ernst

//////////////////// FEMMES ARTISTES ////////////////////// 17.06.10 – 22.08.10 //////////////////////

**Dossier de Presse**

Musée de Pully

**Musée de Pully** **Milliquet - Ernst**  
// FEMMES ARTISTES → 28 août



Le Musée de Pully met en valeur l'œuvre de deux femmes artistes actives à Pully, puis à Lausanne, entre les années 1920 et 1990:

**Violette Milliquet** (1896-1982) *Les Barques* →  
**Germaine Ernst** (1905-1996) ← *Les Aveugles*

L'exposition propose un regard croisé sur la production protéiforme de ces deux peintres et graveurs, qui ont participé au combat mené par les femmes artistes pour la reconnaissance de leur statut professionnel.

Deux trajectoires de vie parallèles, et étrangement similaires, où l'acte créateur paraît seul donner sens.



© Fondation Germaine Ernst et Coll. privée, Musée de Pully

*juin 2010*



## Deux femmes artistes à l'honneur au Musée

**Pully** Une très belle exposition rétrospective met en valeur l'œuvre de deux artistes femmes: Violette Milliquet (1896-1982) et de Germaine Ernst (1905-1996).



Violette Milliquet, La Rue-Neuve à Lausanne, 1945 © Coll. Privée. Musée de Pully

Le commissaire de l'exposition étant Magali Junet et le titre «Femmes artistes», c'est bien dans un monde féminin et sensible que le Musée de Pully convie le visiteur. Une visite programmée comme un voyage à la recherche du

temps passé. Ces dames, Violette Milliquet et Germaine Ernst avaient la particularité de savoir peindre de manière très réaliste, mais aussi de graver, discipline bien particulière et difficile.

Le voyage commence donc par

des productions d'ateliers où l'on trouve les natures mortes classiques mais aussi des impressions sur tissus, des gravures d'illustration, un travail de recherche personnelle dans lequel les deux femmes s'investissaient de manière professionnelle. Dans les salles suivantes, le voyage se poursuit vers des extérieurs, des paysages, les maisons familiales des artistes, de lieux connus ou imaginaires. La couleur éclaire l'œuvre d'une belle fraîcheur tout en témoignant d'un passé récent.

### Techniques diverses

Les techniques utilisées montrent une belle maîtrise de leur art. Lino-gravure, gravure sur bois, eau-forte, pointe sèche, aquatinte, aquarelle, huile, rien ne résiste à ces dames curieuses de tout. Dans les différentes salles, on retrouve des quartiers de Lausanne, des vues urbaines mais avec une approche intime et le voyage continue en suivant les artistes dans leurs découvertes du vaste monde. Suisse, Italie, Espagne France... elles usent de leurs talents, exposant à la quasi-totalité des expositions organisées par la société suisse des femmes peintres sculpteurs et décorateurs (ssfspsd) entre 1930 et 1963, jusqu'en 1973 pour Germaine Ernst. Parallèlement, toutes deux enseignent le dessin. Violette à

l'École de dessin et d'art appliqué de Lausanne. Germaine à l'École Vinet.

### Chemins croisés

Violette Milliquet est née en 1896 à Pully, au Montillier, tandis que Germaine Ernst est née 9 ans plus tard à Alger où sa famille s'est expatriée. Elles se rencontrent au début des années 20, fréquentant les mêmes écoles d'art. Elles adhéreront toutes deux à la ssfspsd où elles feront partie du comité

**Peintres graveurs, les deux artistes ont beaucoup milité pour défendre les droits des femmes artistes et la reconnaissance de leur statut.**

Leurs travaux seront présentés dès le milieu des années 20 au Musée Rath, lors des Salons de l'Œuvre, association suisse romande de l'art de l'industrie. En 1930 elles seront exposées aux Kunsthaus et Kunstgewerbemuseum de Zurich mais elles devront attendre 1944 pour entrer au Musée cantonal des Beaux-Arts au Palais de Rumine. Des visites guidées seront organisées les dimanches 27 juin, 25 juillet et 22 août à 15h.

Musée de Pully - Chemin Daval 2. Ouvert du mercredi au dimanche de 14h à 18h.

Nina Brissot

# La redécouverte enchantresse de deux femmes artistes

**PEINTURE** • Le Musée de Pully expose les œuvres entrecroisées de Violette Milliquet et Germaine Ernst.

Voici deux Vaudoises, issues de «bonnes familles», deux femmes artistes dont les destins se rejoignirent à de nombreuses reprises. Violette Milliquet (1896-1982) et Germaine Ernst (1905-1996) appartenaient à la même génération culturelle. Elles furent toutes deux enseignantes à l'École de dessin et d'art appliqué de Lausanne. Elles restèrent célibataires et vouèrent leur vie à leur enseignement, ainsi qu'à leur création personnelle. Enfin l'une et l'autre furent des féministes à leur manière, luttant pour s'imposer dans un monde très masculin et condescendant envers les femmes artistes, comme avait dû le faire Berthe Morisot à l'époque des Impressionnistes. Elles furent actives au sein de la Société suisse des femmes peintres, sculpteurs et décorateurs. Surtout, leurs œuvres respectives, tant par le traitement pictural que par le choix des sujets, notamment le goût des natures mortes, présentent de fortes similitudes. La commissaire de l'exposition pulliérane, Magali Junet, a donc fait un bon choix en entrecroisant leurs créations, dans une présentation thématique remarquablement mise en scène.

Décrite par ses élèves comme «lisse, droite, claire», sous des dehors un peu ternes, «timide et intimidante» comme professeur, Violette Milliquet s'est



La Nature morte au pot noir (1955) de Violette Milliquet.  
(photo Creation / Musée de Pully.)

extériorisée par les couleurs, qu'elle aimait intenses. Notamment le rouge, qui éclate littérale-

ment dans ses Pavots ou ses Parasols.

Chez Germaine Ernst, les formes sont plus vaporeuses, les couleurs plus pâles, avec une prédilection pour les orangés. Ses extérieurs, privilégiant les scènes nocturnes, ont une dimension onirique (ainsi sa *Nuit romantique à Ouchy*), que l'on ne trouve guère chez sa consœur. Toute confrontation d'œuvres appelle à tort ou à raison la comparaison, voire les jugements de valeur. La supériorité de Germaine Ernst est perceptible dans l'art de la gravure. Sa maîtrise de l'eau-forte, avec ses subtils dégradés de gris, lui avait valu de son vivant une certaine notoriété. Elle touche au merveilleux, voire au fantastique avec ses illustrations pour *Derborence* de Ramuz.

Les gravures sur bois de Violette Milliquet consacrées au Valais, avec leurs contrastes marqués inhérents à cette technique, restent plus attachées à une veine traditionaliste proche de l'École de Savièse. Elle expérimenta en revanche dans ses créations sur tissus, une démarche traditionnellement considérée comme «féminine».

## Les rives de Vidy et le Café de Lavaux

Les habitants de Pully et Lausanne (villes où œuvrèrent les deux artistes) trouveront dans cette

exposition un plaisir supplémentaire, celui de reconnaître des lieux familiers, voire emblématiques: la Muette, qui fut la maison de Ramuz, les rives de Vidy, ou encore le Café de Lavaux dit le Pointu, restitués sans pittoresque local ni mièvrerie. Les rues, souvent désertes ou habitées par des personnages figés, présentent de curieuses perspectives qui peuvent faire songer à Chirico.

Ces deux femmes artistes frisent l'audace, sans jamais y succomber totalement. On notera cependant, et en particulier dans leurs natures mortes, une évolution significative vers le dépouillement et une construction de plus en plus rigoureuse. Comme si l'on passait par étapes du monde de Chardin à celui de Cézanne, Matisse ou Morandi. Témoin de cette volonté de rejoindre la modernité la remarquable *Nature morte au pot noir* de Violette Milliquet. Il reste deux mois au visiteur pour découvrir cette exposition riche en œuvres et colorée, consacrée à deux artistes un peu oubliées et injustement considérées comme mineures. Il n'est pas exagéré de dire que le modeste Musée de Pully nous offre là l'un des grands - et inattendus - rendez-vous de l'été!

PIERRE JEANNERET

«Milliquet-Ernst femmes artistes», Musée de Pully, mercredi à dimanche 14-18h, jusqu'au 22 août.



# Deux femmes à l'honneur au Musée de Pully

Violette Milliquet et Germaine Ernst. L'institution de l'est lausannois remet en lumière le travail de deux artistes actives dès les années 1920.

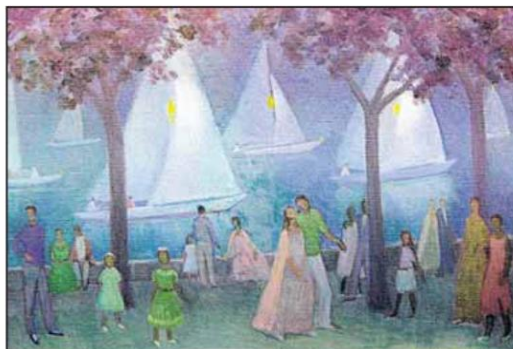
STÉPHANE GOBBO

À la tête du Musée de Pully depuis un peu plus d'une année, la conservatrice Delphine Rivier aime varier les plaisirs et surprendre. Après avoir laissé carte blanche à la vidéaste Emmanuelle Antille, elle a ainsi collaboré avec la commissaire Magali Junet pour mettre sur pied «une expo plus classique». Une expo qui, en l'occurrence, (re)met en lumière le travail de deux femmes, toutes deux actives à Pully et Lausanne: Violette Milliquet (1896-1982) et Germaine Ernst (1905-1996).

L'éclairage que propose le musée sur ces artistes est parti du constat que dans les années 1980, au moment de sa mort, Violette Milliquet était considérée comme une peintre plutôt académique, en tout cas guère vantée pour sa modernité. «Son œuvre était qualifiée de jolie, de poétique», note Delphine Rivier, qui s'est penchée sur des coupures de presse d'époque.

D'où l'impression qu'en sous-texte c'est un langage pictural quelque peu désuet qui était mis en avant. «Or, en me plongeant dans son travail, j'ai remarqué que ce n'était absolument pas le cas. Violette Milliquet a par exemple été influencée par le cubisme et le constructivisme.»

C'est alors que la conservatrice a l'idée non pas de proposer une rétrospective, mais une exposition permettant de montrer le travail de la Vaudoise sous un jour nouveau. D'où la collaboration avec l'historienne de l'art Magali Junet, qui de son côté avait travaillé sur l'œuvre de Germaine Ernst. «Notre but a dès lors été de proposer une relecture contemporaine de leurs travaux, d'instaurer un dialogue permettant d'effacer certains clichés. C'est comme cela que s'est construit un parcours non pas chronologique, mais thématique.»



Germaine Ernst, «Nuit romantique (Ouchy)», 1978. FONDATION G. ERNST

Pour Magali Junet, ce double accrochage se justifie, en marge des similitudes que l'on peut voir dans les pratiques de Violette Milliquet et Germaine Ernst, dans le fait que les deux femmes se sont régulièrement côtoyées. Même si

on ne peut dire si elles étaient amies, on sait par exemple qu'elles ont suivi les mêmes cours de dessin au début des années 1920, avant de voir leurs premières réalisations exposées au Musée Rath de Genève. Elles se sont également toutes



Violette Milliquet, «La Murette à Pully», sans date. MUSÉE DE PULLY

deux engagées auprès de la Société suisse des femmes peintres, sculpteurs et décorateurs, à une époque où les femmes artistes n'étaient pas toujours reconnues, et surtout, ne pouvaient exposer aux côtés des hommes. Elles enseigne-

ront également chacune le dessin à Lausanne.

Si le regard croisé que propose le Musée de Pully sur Violette Milliquet et Germaine Ernst est pertinent, c'est parce que le dialogue qu'il instaure est très vif, jamais monocorde. Aux eaux-fortes de l'une répondent par exemple dans une salle les gravures sur bois de l'autre, tandis qu'ailleurs la nuit fait face au soleil ou que la campagne pullliérane précède l'Italie et la France. Huiles, impressions sur tissus, linogravures: au fil des salles et des œuvres, on découvre deux artistes dont le travail, souvent passionnant dans l'agencement des couleurs, des lignes et dans les thèmes qu'il développe, est tout sauf désuet. I

> **Musée de Pully**, jusqu'au 22 août. Merdi de 14 h à 18 h ([www.museedepully.ch](http://www.museedepully.ch)). Le mercredi 7 et samedi 10 juillet, de 14 h à 16 h, le musée propose une initiation à la linogravure (dès 7 ans, 15 fr. pour un enfant accompagné d'un adulte).

## Expositions

**Lausanne: Si un jour je meurs... Les soins palliatifs s'exposent.**

**Jusqu'au 8 août 2010.**

Longtemps discret, le débat sur la fin de vie a repris de l'importance dans notre société et pourtant le grand public connaît très mal cette réalité. Afin d'informer le public des possibilités et des ressources à disposition en matière de soins palliatifs, le Programme cantonal des soins palliatifs, la Fondation Claude Verdan, le CHUV, la Fondation Pallium et palliative vaud en partenariat avec d'autres associations concernées, organisent une double exposition sur ce thème. D'une part, une réflexion sur la fin de vie. Comment réagirais-je face à la douleur? Quelle liberté aurais-je? Tenterais-je de prolonger ma vie? De l'abréger? De laisser la mort venir? De valoriser le temps qui reste? D'autre part, découvrir le réseau palliatif vaudois ainsi que ses ressources et possibilités d'accompagnement.

**Visites commentées sur réservation:** Durée 1 heure, groupe dès 5 personnes. Visite offerte, entrée au musée non comprise. **Permanence tous les mercredis après-midi de 15h à 17h.** Discussion ouverte avec des professionnels de soins palliatifs.

Entrée au musée: prix AVS Fr. 4.- Fondation Claude Verdan, Musée de la Main, Rue du Bugnon 21, 1011 Lausanne 021 314 49 55 – mmain@hospvvd.ch - www.verdan.ch



**Pully: Femmes artistes Milliquet - Ernst, jusqu'au 22 août**

**2010.** L'exposition propose un regard croisé sur la production protéiforme de ces deux peintres et graveurs, Violette Milliquet (1896-1982) et Germaine Ernst (1905-1996) femmes artistes actives à Pully, puis à Lausanne, entre les années 1920 et 1990, et qui ont participé au combat pour la reconnaissance de leur statut professionnel. Musée de Pully, entrée: prix AVS Fr. 3.-.



Germaine Ernst

## Concerts

**Orbe: dimanche 13 juin à 16h musique de chambre tout public.**

Au Théâtre de la Tournelle, rue de la Tournelle 2, la compagnie CH.AU, un ensemble de musique de chambre à géométrie variable formée de huit musiciens suisses romands et français présente des concerts de manière «abordable», car ces musiciens ont l'utopie de penser que la musique d'aujourd'hui peut toucher un public curieux et ouvert, pas seulement un public de spécialistes. Ils ont choisi deux compositeurs américains, aux frontières de tous les genres musicaux (rock, jazz, musique contemporaine). CH.AU est composé de: Antonio Albanese: guitare, Peter Baumann: percussion, Valérie Bernard: violon, Laurent Estoppey: saxophone, Virginie Falquet: piano, Aurélien Ferrette: violoncelle, Nelly Flückiger: basson, Dragos Tara: contrebasse, Ludovic Thirvaudey: basson. Ce concert se déguste à tout âge avec thé et petits gâteaux. Entrée: Fr. 25.- et Fr. 18.-, Fr. 15.- pour les enfants. Réservation 024 441 39 66.



«MILLIQUET – ERNST,  
FEMMES ARTISTES»

**AU MUSÉE DE PULLY**

Le Musée de Pully met en valeur l'œuvre de Violette Milliquet (1896-1982) et de Germaine Ernst (1905-1996), femmes artistes actives à Pully, puis à Lausanne, entre les années 1920 et 1990. Cette exposition propose un regard croisé sur la production protéiforme de ces deux peintres et graveurs, qui ont participé au combat mené par les femmes artistes pour la reconnaissance de leur statut professionnel. Étrangement similaires, deux trajectoires de vie parallèles, où l'acte créateur paraît seul donner sens. |

JUSQU'AU 22 AOÛT 2010  
[WWW.MUSEES-VD.CH/FR/MUSEE-DE-PULLY](http://WWW.MUSEES-VD.CH/FR/MUSEE-DE-PULLY)



Violette Milliquet, Nature morte au pot noir, 1955.